



PARTNER
IN VENTILATION
2VV.CZ

SV



PRIME

Manual

CE

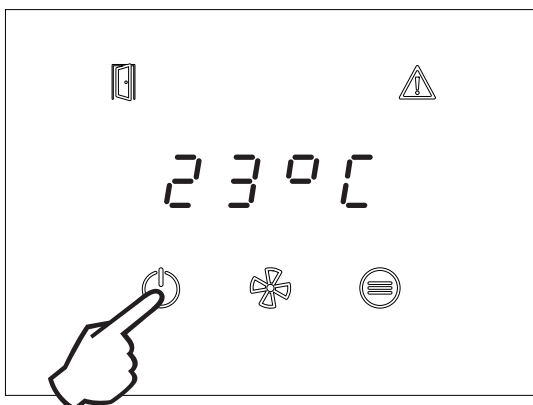
**LÄS NOGGRANT!****Innan första idrifttagningen kontrollera följande:**

- att enheten är korrekt monterad
- att enheten är ordentligt stängd
- att strömförsörjningen är korrekt ansluten, inklusive jordning och avsäkring
- att alla delar av de elektriska komponenterna är ordentligt anslutna
- att installationen överensstämmer med alla instruktioner i den här manualen
- att inget instrument eller annat föremål som skulle kunna skada glömts kvar i produkten

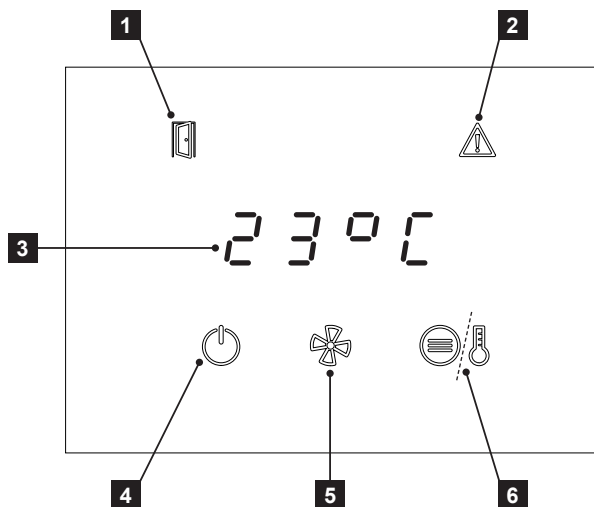
VARNING!

Alla ingrepp eller ändringar i interna anslutningar är förbjudna och leder till förlust av garanti.

Vi rekommenderar att du använder tillbehör levererade av oss. Om du är osäker på möjligheten att använda icke-original tillbehör, kontakta din återförsäljare.

Uppstart

Starta enheten genom att trycka på påslagningssymbolen i 2 sekunder.



- 1 Statusikon för öppen dörr
- 2 Signalering av fel
- 3 Sju-segmentsdisplay
- 4 ON/OFF-knapp (håll in 2 sek.)
- 5 Knapp för hastighetsreglering
- 6 Temperaturinställningar

INDIKERINGAR PÅ PRIME KONTROLLPANEL

- LED ovanför knappen lyser – knapptryckning utvärderas.
- ON/OFF LED blinkar – läge för tidsomkoppling är aktivt.
- LED FAN blinkar – efterkylning är aktiv.
- LED HEAT blinkar – värmeeffekten är begränsad på grund av otillräckligt luftflöde (endast elektrisk version), blinkar endast 20 sekunder efter att HEAT-knappen har tryckts in.
- LED Dörr lyser – dörren är öppen
- LED Dörr blinkar – Doo-läget är aktivt
- ERROR LED lyser – felindikering eller frysskydd aktiverat. Samtidigt visar displayen en felkod när luftridån är i ON-läge. I standby-läge är endast ERROR LED tänd.
- Om tre prickar lyser, håll inne På/Av. Står det EoFF betyder det att Extern OFF är aktiverad.

LISTA ÖVER ERROR-KODER:

E44 - FEL PÅ FLÄKTEN
 E45 - UNDERHÅLL BEHÖVS / IGENSATT LUFTFILTER
 E46 - FEL PÅ VÄRMARE
 E47 - FEL PÅ GIVARE FÖR UTETEMPERATUR SLAV 1
 E52 - UNDERHÅLL BEHÖVS SNART / LUFTFILTER IGENSATT > 80%
 E60 - FEL PÅ GIVARE FÖR RETURTEMPERATUR
 E61 - FEL PÅ GIVARE FÖR RUMSTEMPERATUR
 E62 - FEL PÅ SENSOR FÖR BMS-UTOMHUSTEMPERATUR
 E63 - FEL PÅ BMS-RUMSTEMPERATUR
 E65 - KOMMUNIKATIONSFEL (MELLAN KONTROLLPANEL OCH HUVUDKORT)
 E70 - FRYSSKYDD AKTIVT
 E80 - KOMMUNIKATIONSFEL I MODBUS GATEWAY
 E81 - FEL PÅ RUMSTEMPERATURGIVARE SLAV1
 E82 - TILLSTÅNDSFEL TACHO

INDIKATION FÖR AUTOMATISK FLÄKTHASTIGHETSREGLERING:

Om fläktnappen trycks in i den automatiska fläkthastighetsstyrningen visar displayen varningen "Auto" i ca 3 sekunder, och under de följande 3 sekunderna visas den aktuella fläkthastigheten (t.ex. "F 33" för 33% fläkthastighet)
 Avbrott i tidkopplingsläget från manöverpanelen
 Tryck ON/OFF - displayen visar "t. oFF" - timer OFF)
 (Återaktivering av avbrutet tidkopplingsläge är tillgängligt i APP AirGenio PRIME genom att inaktivera och återaktivera användning av tidkopplingsläge)

KNAPPFUNKTIONER:

ON/OFF

- Kort tryckknapp ON/OFF – escape eller enter (beroende på aktuell position i menyn)
- Lång knapptryckning ON/OFF – ON/OFF eller avbrott i tidsomkopplingsläge
- 6 korta tryckningar i snabb följd (dubbelklicka på knappen) – aktivera fjärrkontrollens lås om låskoden är inställd i appen PRIME

FAN

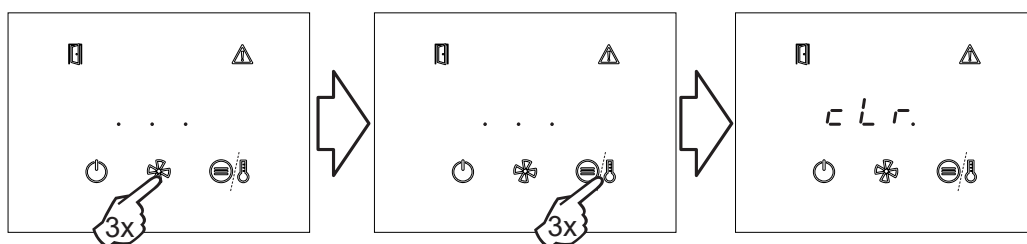
Fläkthastighetsval / fläkthastighetsinfo eller inställning av tiotal vid inmatning av styrenhetens låskod.

HEAT / FUNKTIONSKNAPP

Värmeeffekt eller önskad rumstemperatur val / info om inställd värmeeffekt eller aktuell rumstemperatur eller inställningsenhet vid inmatning av regulatorlåsod.

ÅTERSTÄLLNING AV UNDERHÅLLS-/FILTERTIMER

För att återställa underhålls-/filtertimern i avstängt läge, tryck 3 gånger på fläktnappen, sedan 3 gånger på HEAT/FUNCTION-knappen. En lyckad återställning indikeras av clr-meddelandet.



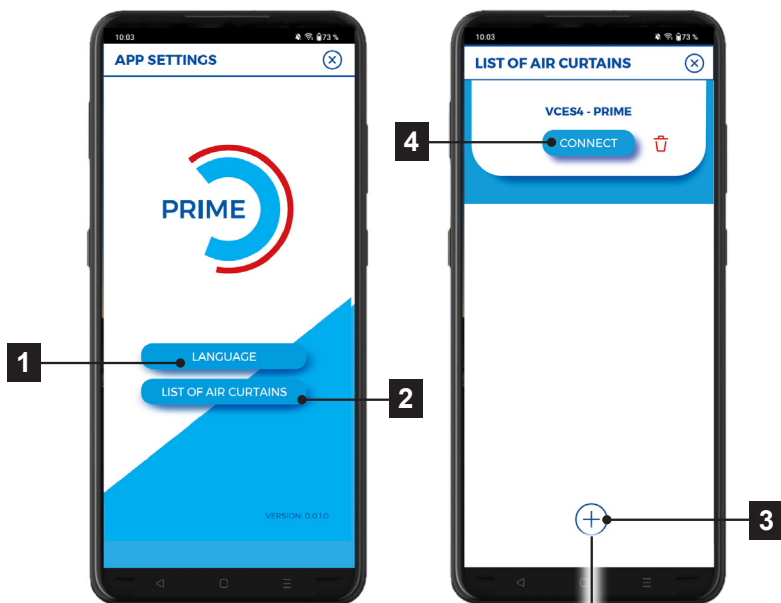
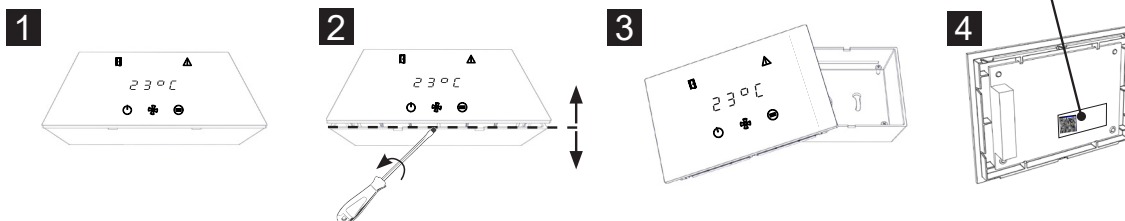
i ANSLUTA SMARTA ENHETER TILL HUVUDKONTROLLEN

1. Ladda ner och installera Prime-appen på din smarta enhet: <https://www.2vv.cz/en/apps/airgenio-prime/>
2. Öppna WiFi på mobilen, anslut sedan till Prime-enhetens WiFi. Om lösenord behövs, använd 12344321.
3. Öppna appen på mobilen (se bilden nedan) och tryck på ⊕ och lägg till enheten / luftridån.

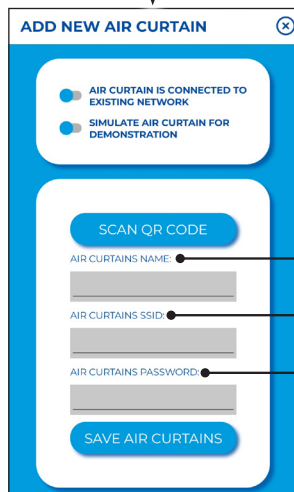


<https://www.2vv.cz/en/apps/airgenio-prime/>

Anslutningsinformation finns på etiketten (på insidan av styrenheten)

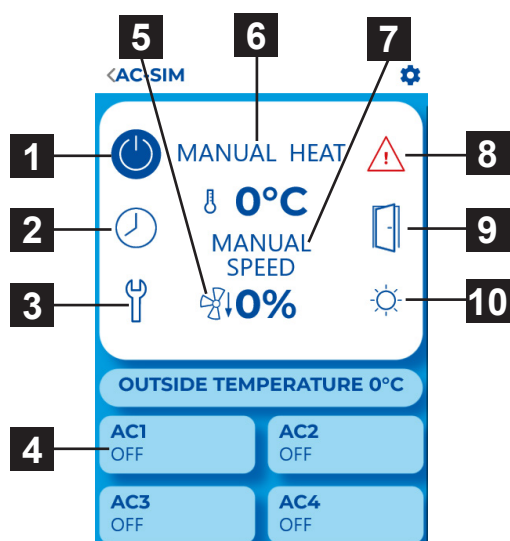


1. Ändra språk i applikationen
2. Lista över enheter
3. Lägg till en enhet
4. Ansluta till en enhet



5. Enhetens namn (valfritt)
6. Enhetens SSID (information på etiketten)
7. Lösenord (information på etiketten)

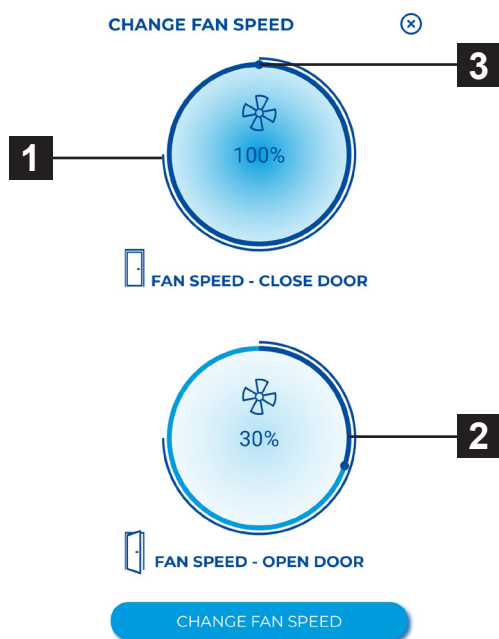
i INFORMATIONSIKONER



1. PÅ/AV
2. Timer
3. Gå till servicemenyn
4. Översikt över underenheter (slav-enheter)
5. Kylning av värmare
6. Värmeeffekt / önskad temperatur
7. Fläktens hastighet
8. Varningssymbol (ERROR)
9. Indikation för öppen dörr
10. Indikation för blockerad uppvärmning (sommarläge)

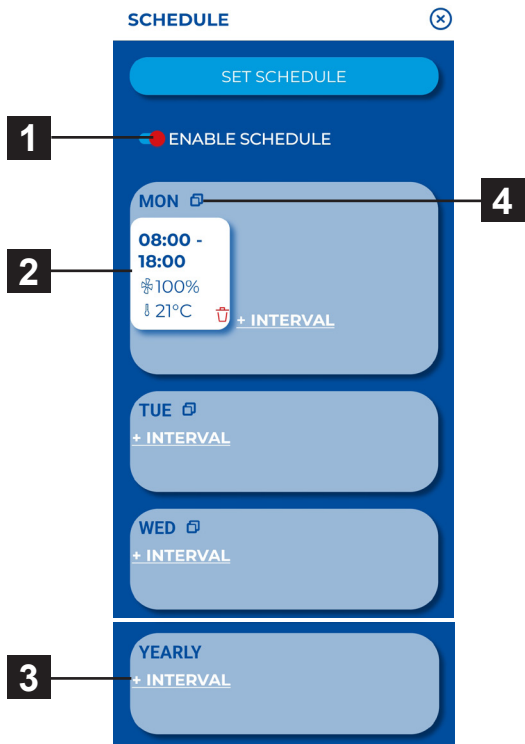


INSTÄLLNING AV LUFTFLÖDET VID STÄNGD DÖRR



1. Visning av aktuell luftflöde
2. Visning av önskat luftflöde
3. Minskning eller ökning luftflöden i luftridån (vid stängd dörr)

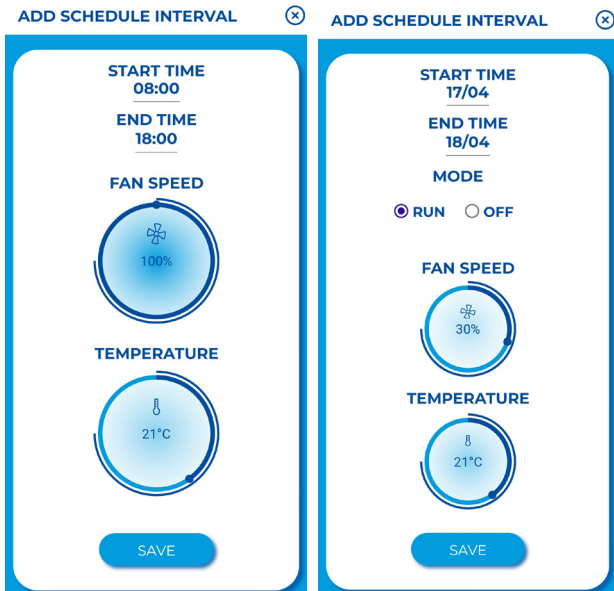
TIMER



1. Aktivera / avaktivera timer
2. Veckotimer
3. Årstimer

Veckotimer

Årstimer

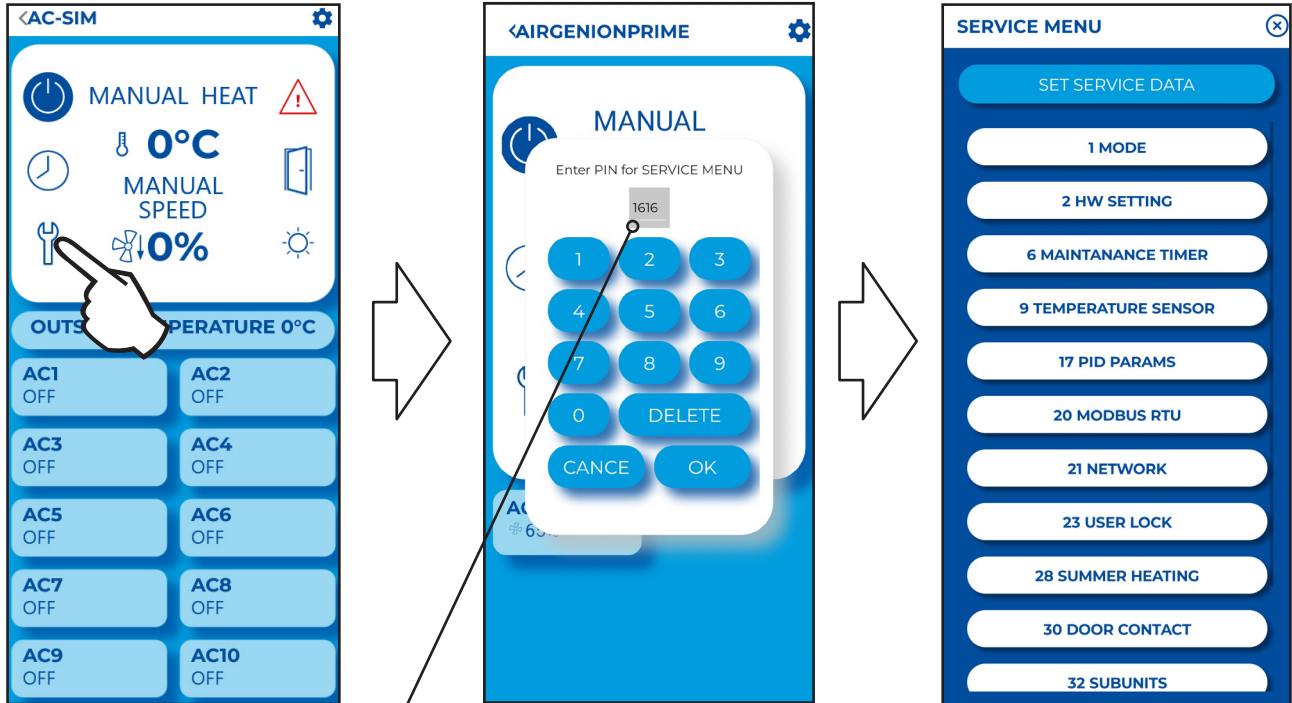


Tryck för att ställa in individuella ventilationsintervaller (tid ON / OFF, ventilationsläge, ventilationsnivå, temperatur).



SERVICEMENYN

Servicemenyn är i första hand avsedd för servicetekniker och användare som har erfarenhet av VVS-enheter. Ändringar i den här menyn kan leda till att enheten inte fungerar korrekt. Om du är osäker, kontakta i första hand din leverantör för mer information.



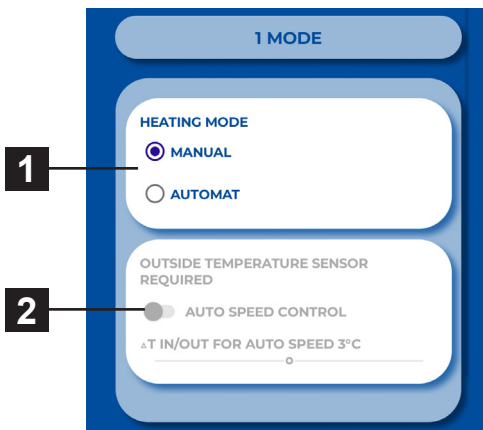
LÖSENORD:

Inget lösenord – tillgång till meny 6, UNDERHÅLLSTIMER, samt meny 30, DÖRRKONTAKT

1616 – användaråtkomst – begränsad åtkomst till grundläggande inställningar

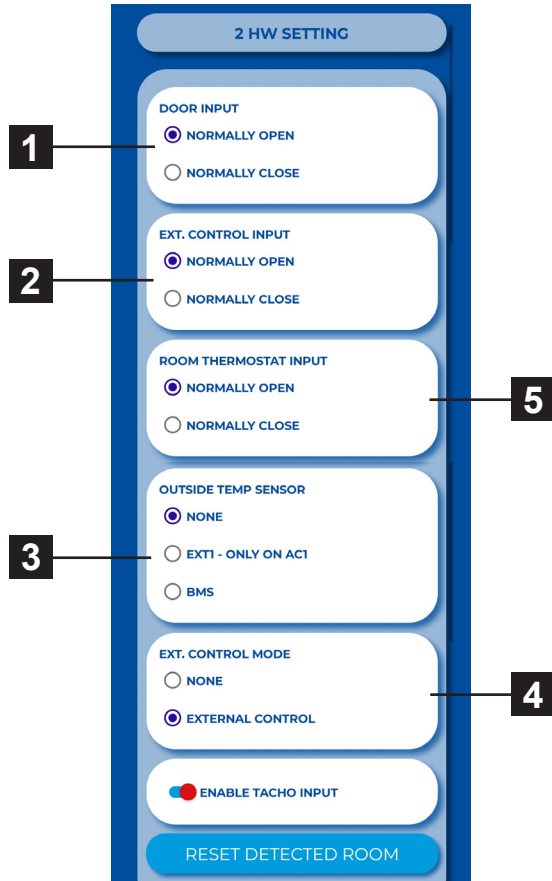
1369 – avancerad åtkomst – full åtkomst

01 Manuellt / automatiskt läge



1. Välj värmeläge MANUELL / AUTO
2. Aktivering / avaktivering av automatisk varvtalsstyrning beroende på utomhustemperaturen (kräver utegivare)

02 HW-inställning



1. Logik: Dörrkontakt (NO / NC)
2. Logik: Extern strömbrytare (NO / NC)
3. Ad 1)
4. Ad 2).
5. Ad 3)

Ad 1) Aktivering / inställning av extern temperatursensor. Möjliga alternativ:

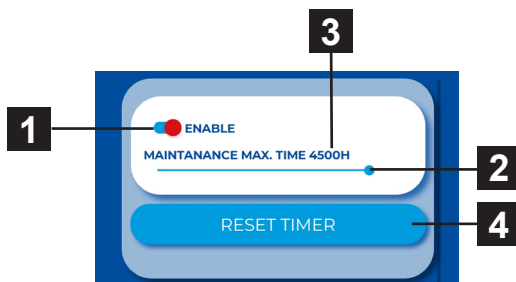
Ingen – ingen sensor är ansluten – inaktiv
EXT-1 (12,13) – ansluten sensor (måste vara på terminalerna 12 och 13)
BMS – temperatursensorn är aktiv och appliceras från huvudsystemet

Ad 2) Inställning av beteendet hos den externa inmatningskontakten. Möjliga alternativ:

Ingen – inaktiv
Extern kontakt – extern PÅ / AV utrustning
Nattsänkning – slå PÅ / AV nattsänkning (Inställningar beskrivs vidare i Meny 29 NATTSÄNKNING)

Ad 3) Logik: Termostat (NC/NO)

06 Timer för underhåll



1. Aktivera underhållstimer
2. Ställ in efter vilken tid ett meddelande ska visas på huvudskärmen. 1000h ~ 5000h
3. Aktuell status för timern
4. RESET-knapp (används efter underhåll)

09 Temperatursensor

Finns endast i autoläge

I den här menyn kan du välja vilken temperatursensor som ska användas för temperaturregleringen.

Automatiskt läge

9 TEMPERATURE SENSOR

TEMPERATURE SENSOR

NONE

ROOM

THERMOSTAT

ROOM BMS

Finns endast i manuellt läge

9 TEMPERATURE SENSOR

TEMPERATURE SENSOR

NONE

ROOM

THERMOSTAT

ROOM BMS

Möjliga alternativ:

Rum – Rumstemperaturgivare

Termostat – Rumstermostat (funktion PÅ/AV)

Rum BMS – Rumstemperaturgivare från Modbus

17 PID-parametrar

17 PID PARAMS

P: 20°C

I: 60S

D: 0MIN

Inställning av regleringens egenskaper om regleringen är varierande eller inkonsekvent. Denna inställning får endast göras efter samråd med tillverkaren.

20 Modbus RTU

20 MODBUS RTU

ADDRESS 1

BAUDRATE

4800

9600

14400

19200

38400

PARITY WITH THIS SETTING STOP BIT 1

NONE

ODD

EVEN

SET MODBUS RTU

Med denna meny kan du ställa in kommunikationsparametrar för Modbus RTU

21 Nätverk

21 NETWORK

CONNECT TO EXISTING NETWORK

WIFI SSID

EXISTING WIFI SSID

WIFI PASSWORD

WIFI PASSWORD

DHCP

IP ADDRESS

XXXXXXXXXXXX

MASK

XXXXXXXXXXXX

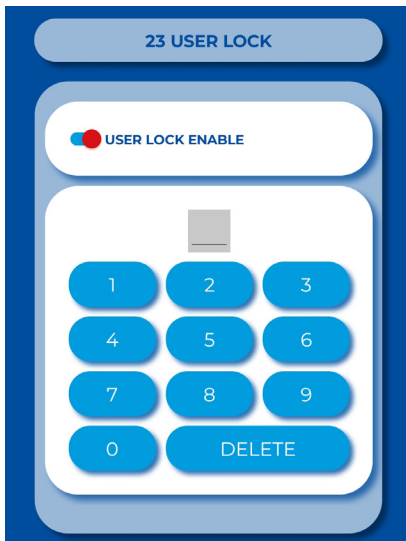
GATEWAY

XXXXXXXXXXXX

CONNECT TO NETWORK

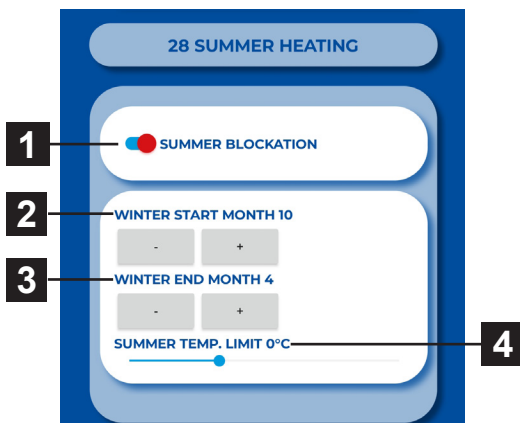
Använd nätverksmenyn för att ställa in styrenhetens nätverkskommunikation så att den kan ansluta till flera enheter från ett lokalt WiFi-nätverk.

23 Användarlås



För att låsa fjärrkontrollen kan du ange en tvåsiffrig kod, den skriver du sedan in på pekplattan för att låsa upp fjärrkontrollen igen.

28 Uppvärmning under sommaren

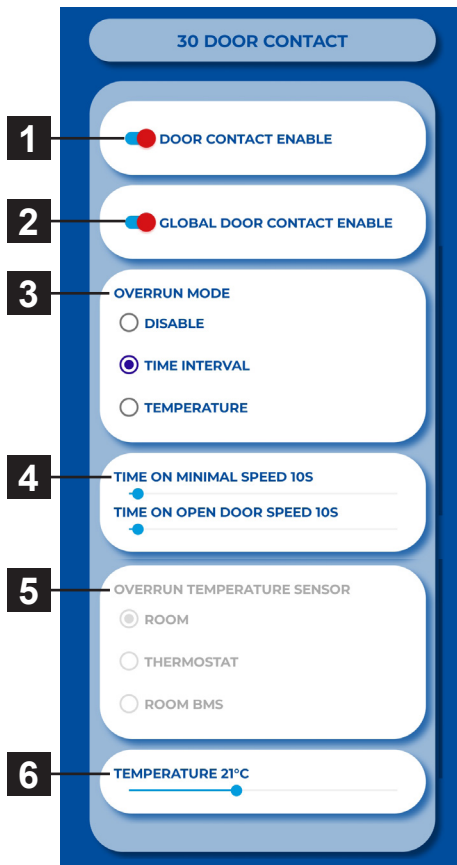


I den här menyn kan du ställa in begränsningar för uppvärmning under sommaren.

Om utetemperatursensorn inte är inställd, fungerar "sommarpuppvärmning" endast efter vald tid. Den inställda temperaturen utvärderas inte i detta fall.

1. Slå på / av denna funktion
2. Början av vinterperioden (månad nummer)
3. Slutet av vinterperioden (månad nummer)
4. Temperaturgräns – om temperaturen på utomhusgivaren är högre än inställd än här kommer den att blockera uppvärmning.

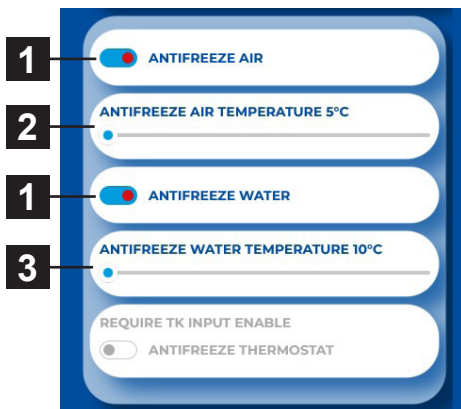
30 Dörrkontakt



I den här menyn anpassar du funktionen för dörrkontakt.

1. Aktivering/inaktivering av funktionen
2. Global aktivering av dörrkontakt (flera dörrskärmar för en dörr)
3. Inställning av timeout-läge – tidsintervall. Luftridåns drifttid vid lägsta fläkthastighet från det att dörren stängs. Luftridåns drifttid vid maximal fläkthastighet från dörrstängning.
4. Inställning av fläktens drifttid till minimal och maximal effekt.
5. Drifttid vid inställd temperatur.
6. Önskad temperatur för läge med öppen dörr.

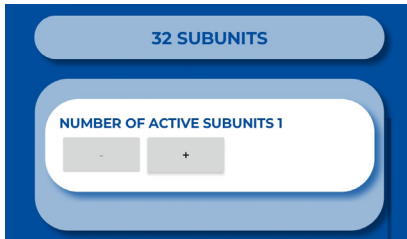
31 Frysskydd för vatten



Menyn för frysskydd är endast tillgänglig för enheter med vattenväxlare

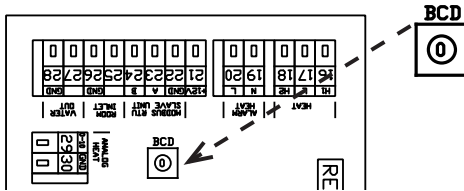
1. Aktivera / avaktivera funktion
2. Om lufttemperaturen är lägre än den inställda temperaturen aktiveras frysskyddet.
3. Om vattentemperaturen är lägre än den inställda temperaturen aktiveras frysskyddet.

32 Underenheter



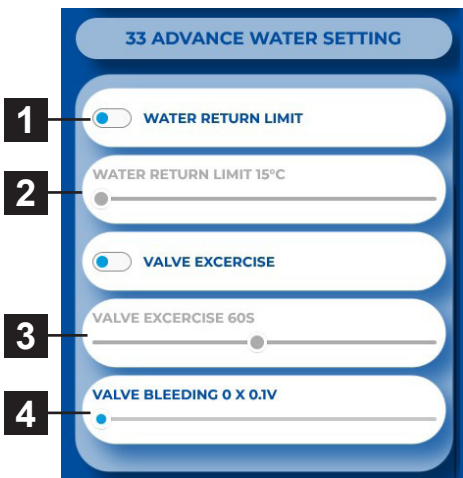
Använd den här menyn för att ställa in antalet anslutna underenheter (slav-enheter).

Slav-adress-parameter:



ADRESS	SLAV-ENHET	ADRESS	SLAV-ENHET
1	1	6	6
2	2	7	7
3	3	8	8
4	4	9	9
5	5	A	10

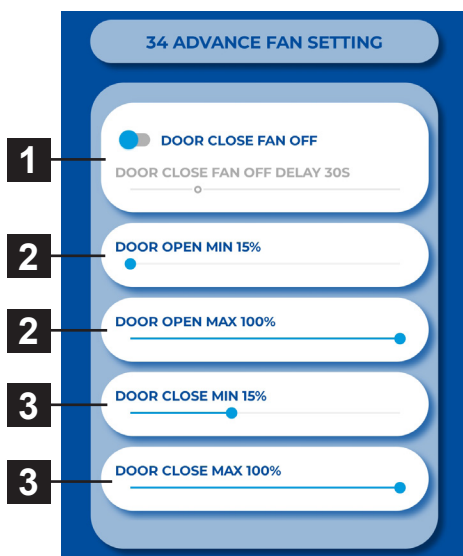
33 Avancerad vatteninställning



Den här menyn är endast tillgänglig för enheter med vattenväxlare. Den används för att aktivera avancerade inställningar för vattenväxlarens reglering.

1. Aktivera / avaktivera funktionen.
2. Maximal tillåten returvattentemperatur.
3. Ventilmotionering. Kl 00:00 öppnar ventilen i inställt antal sekunder.
4. Blödare: Ventilblödning kan endast ställas in vid analog ventilstyrning.

34 Avancerad fläktinställning

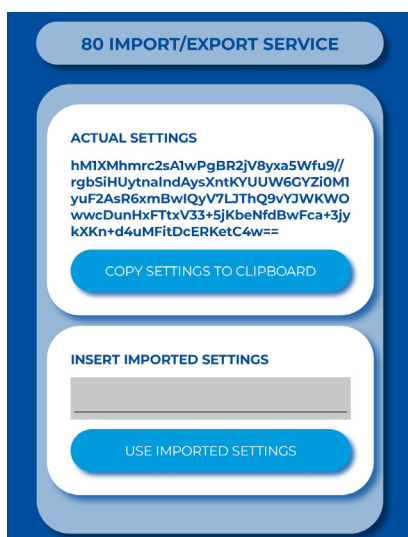


Meny för att justera fläkten när man stänger och öppnar dörren. Tillåter avancerade inställningar för fläktstyrning.

1. Eftergångstid för fläkten, vid stängd dörr och värmebehov, efter att önskad temperatur + 0,3° C uppnåtts stängs fläkten av. Denna inställning är endast tillgänglig med valda givare = Rum (1616 / temperatursensor).
2. Inställning av fläktens driftsgränser för öppen dörr. Min – Max
3. Inställning av fläktens driftgränser för stängda dörren. Min - Max

De inställda driftgränserna begränsar fläktstyrnings området för de öppna och stängda dörrarna. Denna begränsning gäller för manuell och automatisk fläktstyrning. Överskrids gränserna i någon av styrningens menyer indikeras det med rött och text "ogiltigt".

80 Fabriksåterställning



Om det behövs kan de fullständiga inställningarna för en viss enhet överföras till en annan enhet eller användas vid teknisk support på distans (import av korrekta inställningar för en viss enhet)



OM DU INTE KAN REPARERA ENHETEN

Om du inte har kunnat lösa problemet, kontakta leverantören eller 2VV:s representant. Garanti och service efter garantin tillhandahålls av leverantören eller en auktoriserad tjänst som finns med i den lista som finns tillgänglig hos leverantören.

Ge följande information till leverantören eller tjänsten:

- **typbeteckning för luftridån**
- **tillbehör som används**
- **plats för installation**
- **serienummer**
- **förutsättningar för installationen (inkl. elektriska)**
- **driftsperiod**
- **detaljerad beskrivning av felet**

RENGÖRING

- Använd inte tryckluft, kemikalier, lösningsmedel eller vatten för att rengöra enheten.
- Använd en mjuk borste eller en dammsugare för att rengöra sugkåpan och enhetens insida.
- Mer att se i installationsmanualerna för luftridåer.

AVVECKLING AV PRODUKTEN

Innan du skrotar produkten ska du göra den oanvändbar. Gamla produkter innehåller fortfarande råmaterial som kan återanvändas. Ta dem till en insamlingscentral för sekundära råvaror. Det är bättre att låta en specialist avveckla produkten så att de återvinningsbara materialen kan återanvändas. Ta de oanvändbara delarna till en lämplig avfallsstation.



Vid bortskaffande av material måste tillämpliga bestämmelser om avfallshantering följas.

SLUTORD

När enheten har installerats ska du noggrant läsa igenom manualen för säker användning. Manualen innehåller exempel på möjliga problem och rekommenderade lösningar. Om du har önskemål eller förfrågningar kan du kontakta vår försäljningsavdelning eller tekniska avdelning.

KONTAKT

Adress

2VV s.r.o., Nádražní 794
533 51 Pardubice - Rosice
Czech Republic

Website:

<http://www.2vv.cz/>

